

## «Л.Бетховен. Симфония № 5, до минор, I часть».

### «От тьмы к свету, через борьбу к победе».



Время создания симфонии №5 было временем наивысшего расцвета таланта композитора. Одно за другим появляются самые прославленные сочинения, проникнутые энергией, горделивым духом самоутверждения, героической борьбой: скрипичная Крейцера соната, фортепианные сонаты «Аврора» и «Аппассионата», опера «Фиделио», оратория «Христос на горе Елеонской», три квартета, посвященные русскому меценату графу А. К. Разумовскому, фортепианный (Четвертый), Скрипичный и Тройной (для фортепиано, скрипки и виолончели) концерты, увертюра «Кориолан», 32 вариации для фортепиано до минор, месса до мажор и др. Композитор смирился с неизлечимым недугом, страшнее которого не может быть для музыканта, — глухотой, хотя, узнав о приговоре врачей, едва не покончил с собой: «Только добродетели и искусству я обязан тем, что не покончил жизнь самоубийством». В 31 год он написал другу горделивые слова, ставшие его девизом: «Я хочу схватить судьбу за глотку. Ей не удастся окончательно сломить меня. О, как прекрасно прожить тысячу жизней!»

Времена, в которые создавалось произведение, были для композитора далеко не самыми благоприятными. Во время создания данного симфонического произведения композитор в собственном дневнике часто рассуждал о предназначении человека в этом мире. Он задавался вопросом о том, может ли человек изменить собственную жизнь, сделав ее неподвластной для роковых сил? Сам же гений и отвечал на поставленный вопрос: «Человек безгранично сильная и волевая натура, так отчего бы, она не смогла схватить судьбу за глотку?» Такие мысли можно было проследить на протяжении сочинения именно 5-й симфонии. В этот период композитор одновременно писал две симфонии. Изначально, симфония №5 была обозначена №6, так

как премьеры двух этих популярнейших произведений была назначена в один и тот же день.

Впервые прозвучала в авторском концерте, в Венском театре 22 декабря 1808 года вместе с Пасторальной. Концерт оказался неудачным. И публика равнодушно восприняла новые симфонии Бетховена. Впоследствии Пятая стала самой популярной в его наследии.

Пятая симфония посвящена известным меценатам — князю Ф. И. Лобковицу и графу А. К. Разумовскому, русскому посланнику в Вене, которых своенравный Бетховен ценил за необыкновенные человеческие качества.

Бетховен не относится к композиторам, которые подробно описывают собственные произведения, давая им четкий и определенный программный замысел. Но симфония № 5 стала исключением из правила. В письме своему другу Шиндлеру он не только объяснил программный замысел, но и указал конкретные музыкальные темы, знаменующие рок и лирического героя, пытающегося бороться с судьбой. Конфликт очевиден и его завязка происходит еще в первых тактах. Сам композитор, писал, что именно так «судьба стучится в двери». Он сравнивал ее с не прошеной гостьей, которая разрушает привычный мир мечтаний и грез человека. Мотив судьбы пронизывает композицию с первых тактов и помогает сделать цикл наиболее единым и слитным.

Симфония состоит из четырех частей. Первая часть написана в сонатной форме. Главная идея - героическая борьба, завоевания счастья для человека и человечества .

Симфония открывается знаменитой четырехзвучной темой: «Так судьба стучится в дверь» - лаконичной, как эпитафия, с резко стучащим ритмом. Она воспринимается как символ зла, трагически вторгающегося в жизнь человека, как препятствие, требующее невероятных усилий для преодоления:



Эта ритмическая фигура образующая тему, проходит через все части симфонии, изменяясь по ходу развития «действия». В первой части она господствует почти безраздельно, во второй — ее глухое «постукивание» тревожно настораживает, в третьей звучит с новым ожесточением и только в финале она появляется уже как воспоминание об отошедших в прошлое драматических событиях.

Энергия, заложенная в грозных ударах темы, которыми начинается Allegro, направляет стремительный бег главной партии, в которой интонации лейтмотива приобретают мятежную взволнованность:



Тема побочной партии - напевная, с мягкими окончаниями, написанная в Ми бемоль мажоре, контрастна главной партии. Но на протяжении всего следования побочную партию сопровождает тревожная ритмическая фигура первой части:

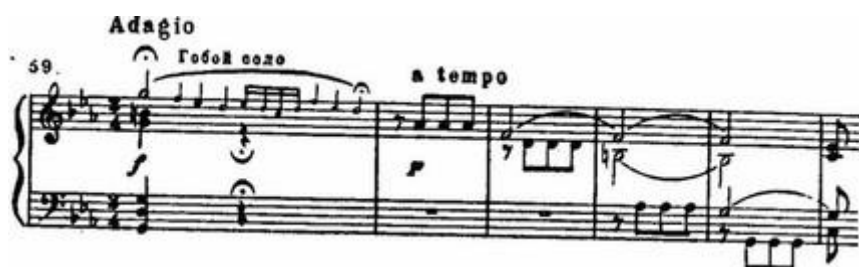


С наступлением разработки напряженная и драматическая. Побочная партия почти полностью отстраняется. Над всем главенствует четырехзвучный ритмический мотив. Его движение идет с нарастающей силой вплоть до

могучей кульминации, которая одновременно является исходной точкой для репризы.

Стремительность и непрерывность развития стирает грани между разделами сонатной формы (разработкой и репризой) борьба переходит в следующую стадию, а разрешение конфликта отодвигается.

В репризе все темы экспозиции возвращаются, но внутри главной партии появляется одинокий скорбный голос (соло гобоя), горестный речитатив героя:



Побочная партия становится более одухотворенной и нежной.

Все же перевес явно на стороне враждебных сил, и это особенно становится заметным в коде. Она начинается четко отбиваемой и долго не смолкающей ритмической дробью всего оркестра. Мотив судьбы то оборачивается своим «злобным ликом», то звучит как важный вопрос, то бессильно никнет, подавленный непреодолимостью препятствия.

В первой части симфонии, раскрывается, но не исчерпывается острейший конфликт. Композитор не дает решения на поставленные вопросы. Исход напряженной драматической борьбы еще не ясен.